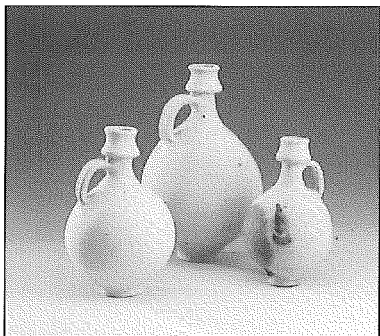


B<sup>T</sup>

Trois cruches en terre beige  
(photo G. Focant. © DPat, MRW).

chauffée par hypocauste ainsi qu'une cave pourvue d'un soupirail et de trois niches. Les matériaux pierreux utilisés dans la maçonnerie de la cave sont surtout le quartzite local, mais aussi le travertin ou tuf de rivière, la pierre de Gobertange et exceptionnellement le tuffeau.

L'étude archéozoologique a été prise

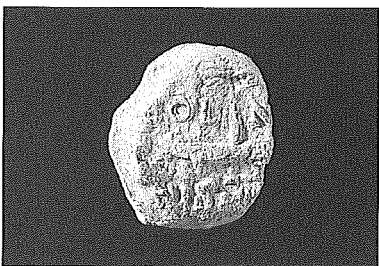
en charge par le Musée royal de l'Afrique centrale. A côté du matériel céramique, relativement abondant et varié, on peut signaler une fiole tubulaire en verre ainsi que six monnaies comprenant un *as* de Néron frappé à Lyon en 66-67 ap. J.-C. et un denier de Marc Aurèle de 179 ap. J.-C. ■ 1995-1996

TEM  
MOD

## TEMPS MODERNES

### Jodoigne/Dongelberg : un motif monétaire augustéen sur un plomb de marchandise du XVII<sup>e</sup>-XVIII<sup>e</sup> siècle

Eric DE WAELE et Raf VAN LAERE



Droit de plomb de marchandise du XVII<sup>e</sup> - XVIII<sup>e</sup> siècle  
(photo G. Focant. © DPat, MRW).

Des recherches par détecteur de métaux sous le contrôle des archéologues ont été organisées dans le cadre des fouilles d'une villa romaine conduites en 1995-1996 par le Service des Fouilles de la Direction de Wavre, du Ministère de la Région wallonne, à Dongelberg, au lieu-dit «Derrière la Ville» (Jodoigne, 2<sup>e</sup> Div., Sect. B, 2<sup>e</sup> feuille, n<sup>o</sup> 419<sup>o</sup>). C'est ainsi que Mme R. Wouters-Leyssens a trouvé dans la couche de terre arable un fragment de plomb de marchandise provenant de Nîmes dans le Gard et datant vraisemblablement du XVII<sup>e</sup> ou début XVIII<sup>e</sup> siècle.

Description : au droit : crocodile à droite devant un palmier flanqué de COL/N[ ] ; à l'exergue : NISM[ ]. Au revers : aucune trace lisible. (DE SCHODT A., 1879. Remarque importante, *Revue belge de numismatique*, 35, p. 308-309; SABATIER A., 1912. *Sigillographie historique. Plombs historiés de la Saône et de la Seine*, Paris, p. 331-332, n<sup>o</sup> 247).

Le plomb (diam. : 16 mm; poids : 8,2 gr) est incomplet mais relativement bien conservé. Il était destiné à être appendu à un ballot de soie. Le revers montre en principe une inscription qui permet d'identifier le fabricant ou le contrôleur de la soierie municipale. Comme elle manque ici, le plomb est difficile à dater avec précision. Cependant, la

forme des lettres de NISM[ ] figurant au droit semble indiquer une datation de la fin du XVII<sup>e</sup> siècle ou du début du XVIII<sup>e</sup> siècle. En outre, la forme même du plomb confirmerait cette datation, puisqu'en 1731, à Toul, le type appendu de plomb de soierie a été remplacé par le type à charnière. On peut supposer que le même changement s'est effectué à Nîmes. Le plomb de Dongelberg serait donc antérieur à 1731.

Particulièrement intéressante est la marque du droit de ce plomb qui s'inspire du revers de monnaies romaines frappées à Nîmes sous le règne d'Auguste; sur le droit de celles-ci sont représentées les têtes d'Agrippa à gauche et d'Auguste à droite. (Cf. BURNETT A. *et alii.*, 1992. *Roman Provincial Coinage. I. From the Death of Caesar to the Death of Vitellius (44 B.C. - A.D. 69)*, Londres et Paris, p. 153-154, n<sup>os</sup> 522-525). En effet, cette marque reprend non seulement le motif antique du crocodile devant un palmier auquel il est enchaîné, mais aussi la légende latine COL / NEM (*Colonia Nemausus*). Si la reprise fidèle de motifs de monnaies romaines est courante sur les médailles italiennes du début de la Renaissance, en revanche, elle est assez rare sur les sceaux médiévaux et modernes. ■ 1995-1996