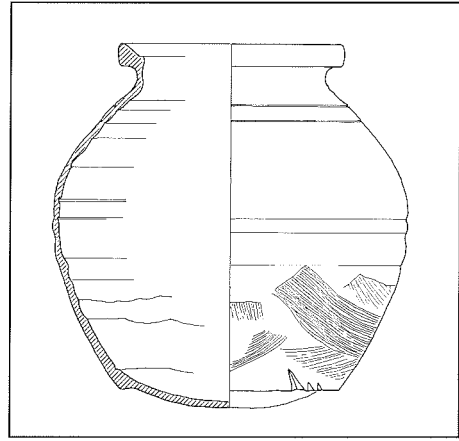
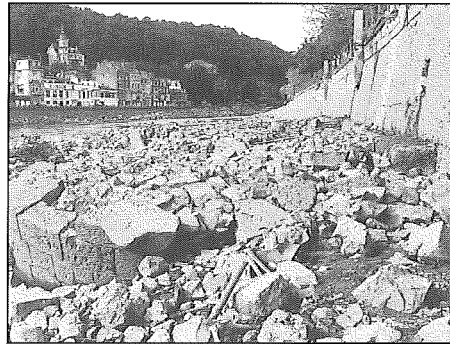


d'autre part, de nombreux tessons contiennent des inclusions brunes noivrâtres, ou les deux, caractéristique apparemment absente au cours de la période I.

La typologie, la composition de la pâte et la peinture ferrugineuse permettent de cerner un groupe céramique inconnu jusqu'à présent dans la production d'Andenne. Les éléments dont nous disposons à ce jour semblent le situer immédiatement avant la période I. Une fouille systématique de l'emplacement A67 permettrait d'apporter toute la lumière à ce sujet. ■ 1995



Dinant : vestiges de la Laide Porte dans la Meuse



Dinant : le parement en grand appareil de la porte médiévale effondrée dans la Meuse.

Jean PLUMIER et Claude DUPONT

A Dinant, une courte intervention, sollicitée par M. Garigliany, a pu envisager, lors du chômage de la Meuse en octobre 1995, le relevé d'une porte médiévale de la ville. Il s'agit de la Laide Porte, complètement immergée, et de quelques murs et pieux apparus environ deux mètres sous le niveau normal du fleuve. ■ 1995

Dinant/Bouvignes-sur-Meuse : habitat médiéval intra-muros

Jean PLUMIER et Claude DUPONT

Le rempart médiéval de Bouvignes (Dinant), dont la fouille préventive avait débuté en 1994, a vu se poursuivre les recherches dans le secteur oriental du tronçon découvert. Le système défensif primitif (fossé, premier rempart, ...) a pu être précisé, sous la porte Chevalier. Intra-muros, et contre la tour Gossuin, c'est un habitat à caractère artisanal qui fut examiné en 1995 : métallurgie du bronze et/ou du laiton. La présence de très nombreux fours, associés à des sols et fondations sur plusieurs niveaux attestent une activité intense de bronziers, entre la fin du XIII^e

et la première moitié du XVI^e siècle. La mise en valeur de ce tronçon du rempart est prévue dès 1996, s'intégrant dans les jardins du futur quartier d'habitations sociales.

En 1996, les terrassements engendrés par la construction des habitations sociales dans le secteur de l'enceinte dégagée en 1994 et 1995 (porte du Chevalier et tour Gossuin) ont nécessité un suivi de chantier à l'emplacement de l'atelier métallurgique étudié intra-muros. Les limites de celui-ci ont pu être précisées vers la rue Genard. ■ 1995-1996

Un four métallurgique accolé à l'enceinte médiévale de Bouvignes-sur-Meuse.

