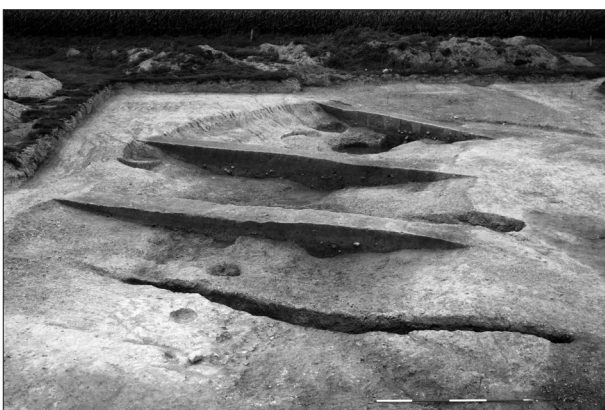




Vue du petit complexe de bains en enfilade.

seconde phase de construction et l'angle nord-ouest de la chambre de chauffe sera réaménagé à l'aide de *tegulae*.

Ce bâtiment est particulièrement arasé, une partie des murs ayant totalement disparu. La taille importante de la salle et du canal de chauffe permet néanmoins d'identifier un ensemble thermal. Ce type de bains en enfilade complète fréquemment les petits logis à salle centrale auxquels il est accolé, en Condroz namurois comme ailleurs en Gaule Belgique (Lefert & Bausier, 2011, p. 85 ; Lefert & Bausier, 2012). Seul le logis primitif de la villa du Corria (Gesves) est muni dans un premier temps d'un petit complexe de bains isolé mais ce dernier sera relié au logis par une galerie puis prolongé par une vaste extension dans des phases de construction ultérieures (Lefert & Yernaux 2009, p. 86-89).



Vue de la « mare ».

Une « mare »

À environ 40 m à l'est de ces bains a été mise au jour une vaste dépression allongée d'approximativement 10 m sur 22 m. La fouille a révélé la présence d'un puisard entouré de plusieurs fosses au fond de cette structure. Une fine couche de dépôt argileux gris clair témoigne d'une première occupation de dimensions plus réduites.

Perturbée par plusieurs drains modernes et perpétuellement alimentée par les sources jaillissant à cet endroit, cette structure est vraisemblablement liée à l'approvisionnement en eau de l'exploitation. Le matériel situe l'abandon final au 3^e siècle.

En 2012, des tranchées d'évaluation seront effectuées plus au nord afin de déterminer l'emplacement et l'état de conservation du logis.

Bibliographie

- LEFERT S., 2009. La villa gallo-romaine de Matagne, à Haillot (Ohey). In : VANMECHELEN R. (dir.), *Archéologie entre Meuse et Hoyoux*. 1. Les sites, *De la Meuse à l'Ardenne*, 41, p. 65-70.
- LEFERT S. & BAUSIER K., 2011. Villas gallo-romaines en Condroz namurois : situations contrastées. In : BLANCHAERT H., DEMETER S., MASSART C., MEGANCK M., ORTIGOSA C. & VAN BELLINGEN S. (éd.), *Actes de la Journée d'Archéologie romaine, Bruxelles, 30/04/2011*, Bruxelles, p. 81-100.
- LEFERT S. & BAUSIER K., 2012 (à paraître). Villas gallo-romaines en Condroz namurois : des situations contrastées. In : VANMECHELEN R. (dir.), *Archéologie entre Meuse et Hoyoux. De la Meuse à l'Ardenne*, 43.
- LEFERT S. & YERNAUX G., 2009. La villa gallo-romaine du Corria, à Gesves. In : VANMECHELEN R. (dir.), *Archéologie entre Meuse et Hoyoux*. 1. Les sites, *De la Meuse à l'Ardenne*, 41, p. 79-96.

Ohey/Haillot : la villa de Matagne

Sophie LEFERT

Le Service de Jeunesse archeolo-J a poursuivi en 2011 ses recherches sur le site de la villa gallo-romaine de Matagne à Haillot. L'emprise des fouilles effectuées en 2011 atteint environ 1 200 m² portant la superficie totale explorée à 5 550 m². L'ouverture a permis d'appréhender une petite partie du secteur oriental de la cour agricole à proximité immédiate du corps de logis ; les recherches sont perturbées plus à l'est par le passage d'un chemin.

Le logis

Quelques rares fosses et pieux correspondent vraisemblablement à une première occupation en matériaux légers.